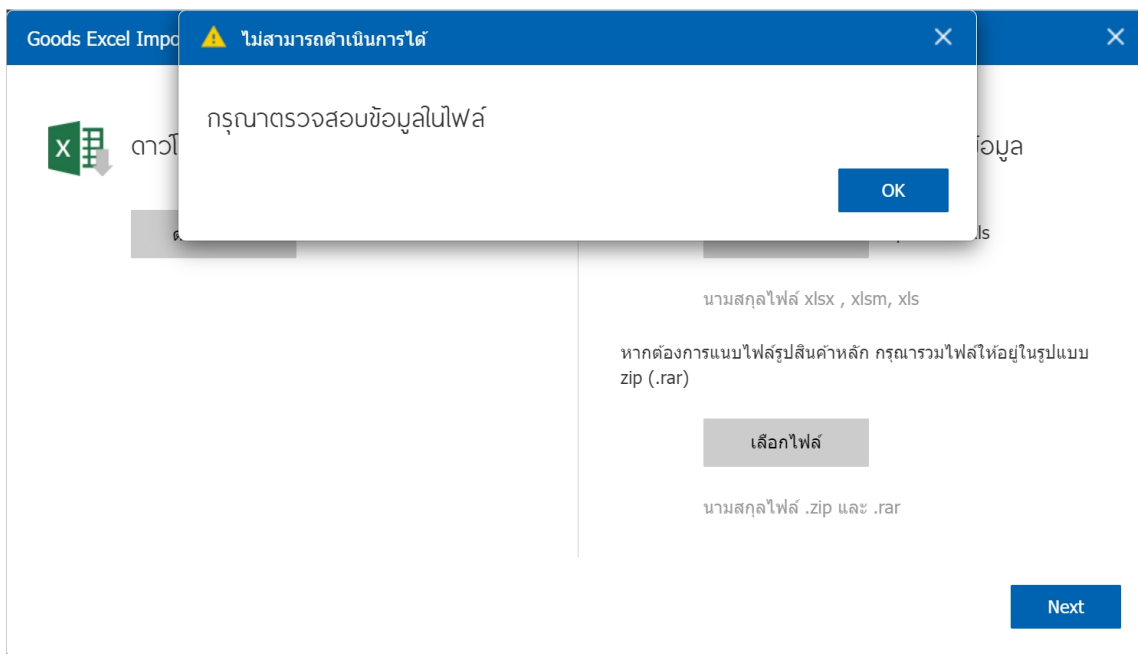


ขั้นตอนการตรวจสอบและติดตั้งโปรแกรมเสริมสำหรับการ Import ข้อมูล

ก่อนที่ผู้ใช้จะทำการ Import File ข้อมูล ไม่ว่าจะเป็นข้อมูลลูกหนี้, เจ้าหนี้ หรือสินค้า ฯลฯ ผู้ใช้จะต้องทำการตรวจสอบและติดตั้งโปรแกรมเสริมสำหรับการ Import “บนเครื่อง Server ที่ติดตั้งโปรแกรม” ซึ่งได้ทำการแบ่งออกทั้งหมด 2 ขั้นตอน ซึ่งมีรายละเอียดดังนี้

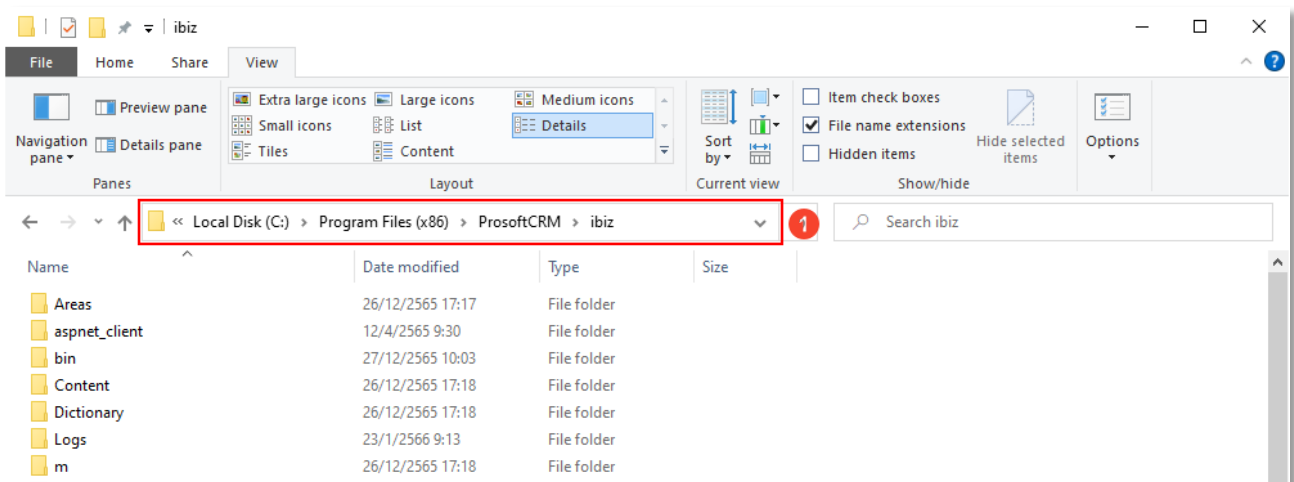
ขั้นตอนที่ 1 : การสร้าง Folder สำหรับจัดเก็บข้อมูล Import File

หากผู้ใช้ได้ทำการ Import File เข้าสู่ระบบ และพบว่าระบบได้มีการแจ้งเตือน “กรุณาตรวจสอบข้อมูลในไฟล์” ดังรูปที่ 1.1. ซึ่งหมายถึงผู้ใช้ยังไม่ได้มี “การสร้าง Folder สำหรับจัดเก็บข้อมูล Import File”



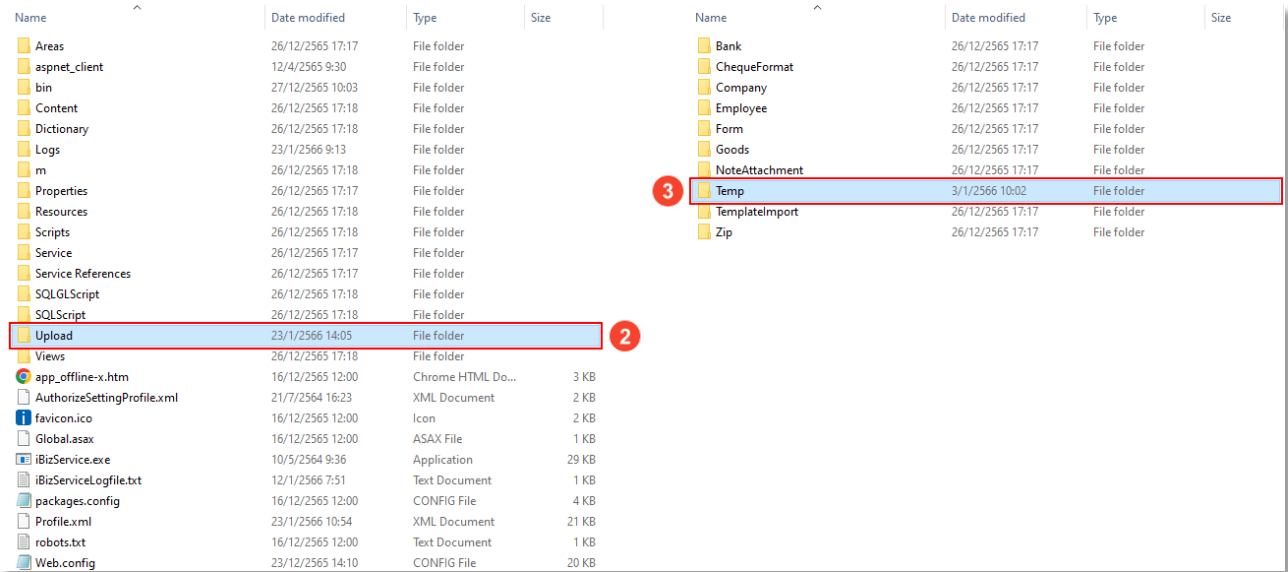
รูปที่ 1.1. การแจ้งเตือน “กรุณาตรวจสอบข้อมูลในไฟล์”

ให้ผู้ใช้ไปยัง “เครื่อง Server ที่ติดตั้งโปรแกรม” จากนั้นให้ผู้ใช้ไปยัง Folder ที่ติดตั้งโปรแกรม Prosoft ibiz (โดยพื้นฐานแล้วโปรแกรม Prosoft ibiz จะทำการติดตั้งที่ C:\Program Files (x86)\ProsoftCRM\ibiz) ดังรูปที่ 1.2.



รูปที่ 1.2. การเข้าถึง Folder ที่ติดตั้งโปรแกรม Prosoft ibiz

จากนั้นให้ผู้ใช้เปิด Folder “Upload” และให้ทำการตรวจสอบว่ามี Folder ชื่อ “Temp” หรือไม่ หากไม่มีให้สร้าง Folder ใหม่โดยกำหนดชื่อ “Temp” ดังรูปที่ 1.3.



Name	Date modified	Type	Size
Areas	26/12/2565 17:17	File folder	
aspnet_client	12/4/2565 9:30	File folder	
bin	27/12/2565 10:03	File folder	
Content	26/12/2565 17:18	File folder	
Dictionary	26/12/2565 17:18	File folder	
Logs	23/1/2566 9:13	File folder	
m	26/12/2565 17:18	File folder	
Properties	26/12/2565 17:17	File folder	
Resources	26/12/2565 17:18	File folder	
Scripts	26/12/2565 17:18	File folder	
Service	26/12/2565 17:17	File folder	
Service References	26/12/2565 17:17	File folder	
SQLGLScript	26/12/2565 17:18	File folder	
SQLScript	26/12/2565 17:18	File folder	
Upload	23/1/2566 14:05	File folder	
Views	26/12/2565 17:18	File folder	
app_offline-x.htm	16/12/2565 12:00	Chrome HTML Do...	3 KB
AuthorizeSettingProfile.xml	21/7/2564 16:23	XML Document	2 KB
favicon.ico	16/12/2565 12:00	Icon	2 KB
Global.asax	16/12/2565 12:00	ASAX File	1 KB
iBizService.exe	10/5/2564 9:36	Application	29 KB
iBizServiceLogfile.txt	12/1/2566 7:51	Text Document	1 KB
packages.config	16/12/2565 12:00	CONFIG File	4 KB
Profile.xml	23/1/2566 10:54	XML Document	21 KB
robots.txt	16/12/2565 12:00	Text Document	1 KB
Web.config	23/12/2565 14:10	CONFIG File	20 KB

Name	Date modified	Type	Size
Bank	26/12/2565 17:17	File folder	
ChequeFormat	26/12/2565 17:17	File folder	
Company	26/12/2565 17:17	File folder	
Employee	26/12/2565 17:17	File folder	
Form	26/12/2565 17:17	File folder	
Goods	26/12/2565 17:17	File folder	
NoteAttachment	26/12/2565 17:17	File folder	
Temp	3/1/2566 10:02	File folder	
Templatempport	26/12/2565 17:17	File folder	
Zip	26/12/2565 17:17	File folder	

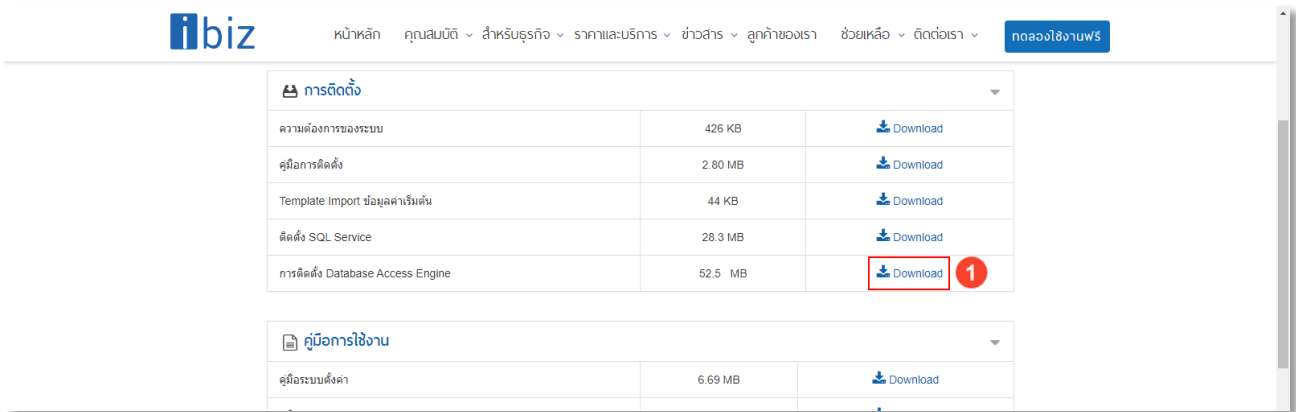
รูปที่ 1.3. การตรวจสอบ Folder “Temp”

ขั้นตอนที่ 2 : การติดตั้งโปรแกรม Access Database Engine

ก่อนที่ผู้ใช้จะเริ่มใช้งาน Import File ข้อมูล จะต้องมีการติดตั้งโปรแกรม “Access Database Engine” ซึ่งเป็นโปรแกรมที่มีกลไกจัดการฐานข้อมูล Excel File โดยมีขั้นตอนการ Download และติดตั้งโปรแกรมหาดังนี้

* หมายเหตุ : โปรแกรม Access Database Engine จะต้องติดตั้งบนเครื่อง Server ที่ติดตั้งโปรแกรมบัญชีออนไลน์ Prosoft ibiz เท่านั้น

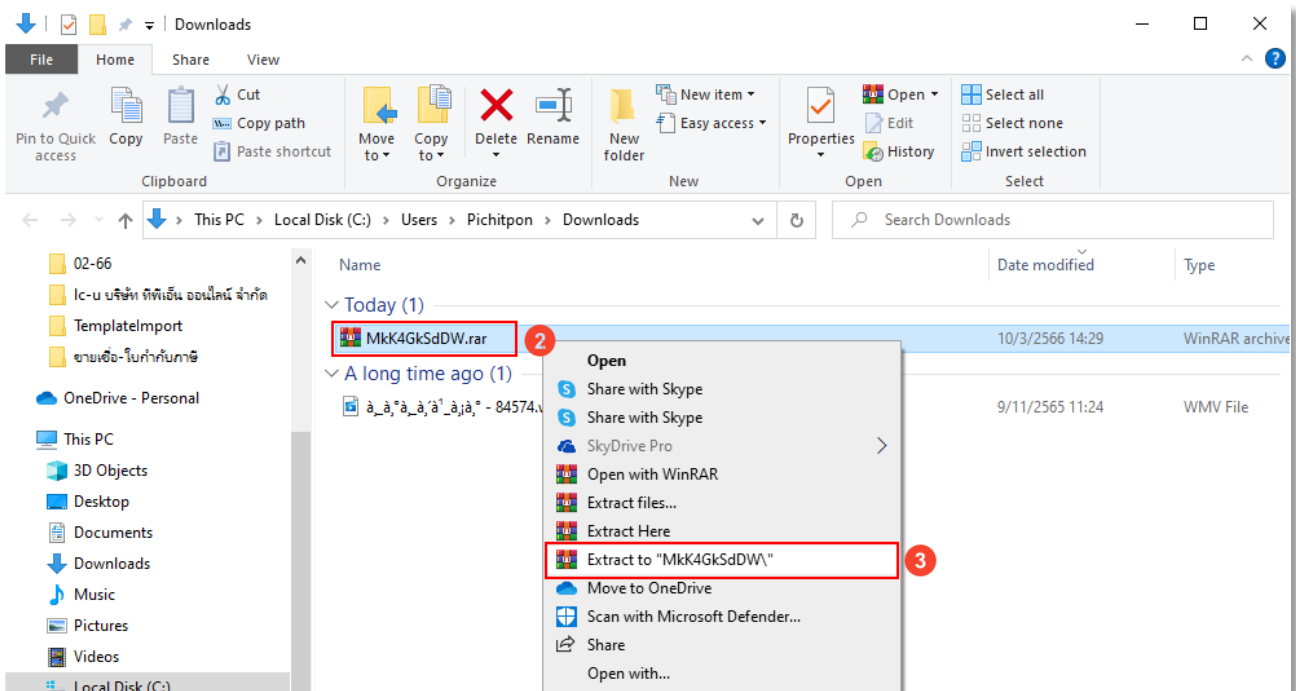
สามารถ Download โปรแกรม “Access Database Engine” ได้ที่ : www.prosoftibiz.com/Article/Detail/60792 ซึ่งอยู่ในส่วนของหัวข้อ “การติดตั้ง” และกดปุ่ม “Download” ในหัวข้อ “การติดตั้ง Database Access Engine” ดังรูปที่ 2.1.



รูปที่ 2.1. การ Download โปรแกรม “Access Database Engine”

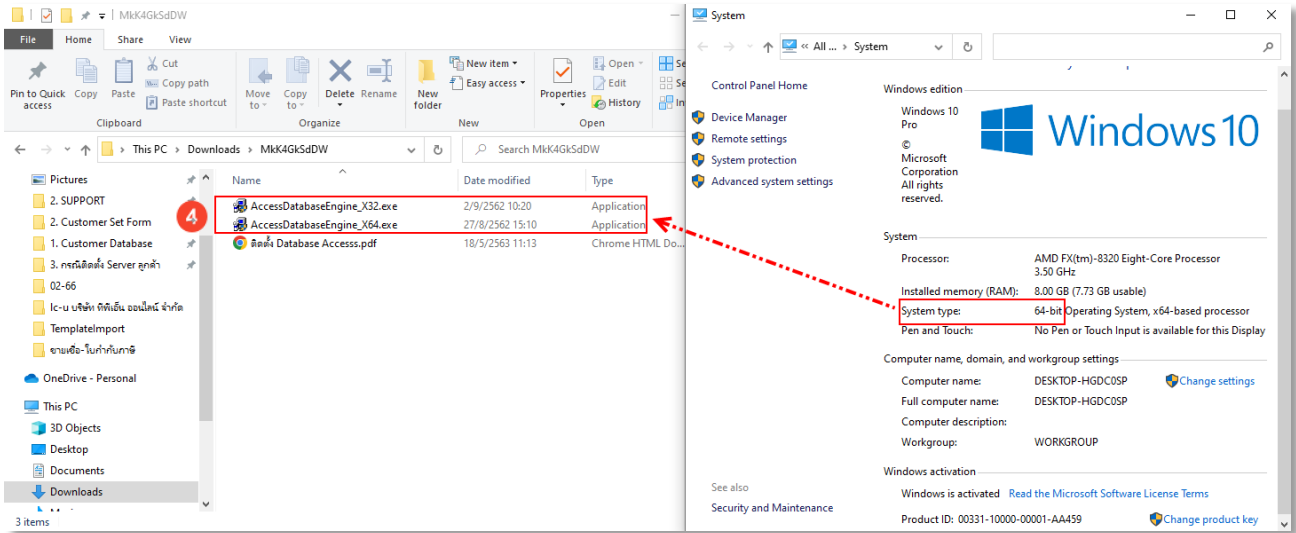
จากนั้นให้ผู้ใช้ไปยัง Folder สถานที่จัดเก็บ File Download ซึ่งจะพบ File “Mkk4GkSdDW.rar” และให้ผู้ใช้ทำการแตกไฟล์ ดังรูปที่ 2.2.

* หมายเหตุ : กรณีที่ผู้ใช้ไม่สามารถทำการแตกไฟล์ได้ ให้ทำการ Download และติดตั้งโปรแกรม winrar [คลิกที่นี่](#)



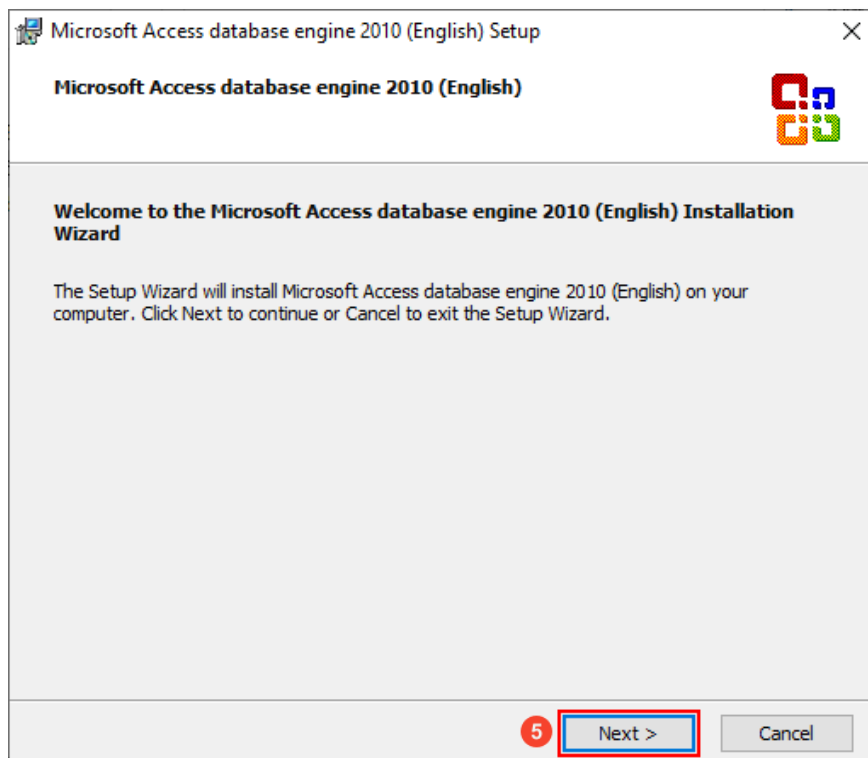
รูปที่ 2.2. การเข้าถึง Folder สถานที่จัดเก็บ File Download

จะพบ File : “AccessDatabaseEngine_X32.exe” และ “AccessDatabaseEngine_X64.exe” ซึ่งผู้ใช้จะต้องเลือกติดตั้งตาม “System type ที่ตรงกัน” เช่น System type 64-bit จะต้องติดตั้ง AccessDatabaseEngine_X64.exe (สามารถตรวจสอบ System type ได้โดยคลิกขวา My Computer และเลือก Properties) ดังรูปที่ 2.3.



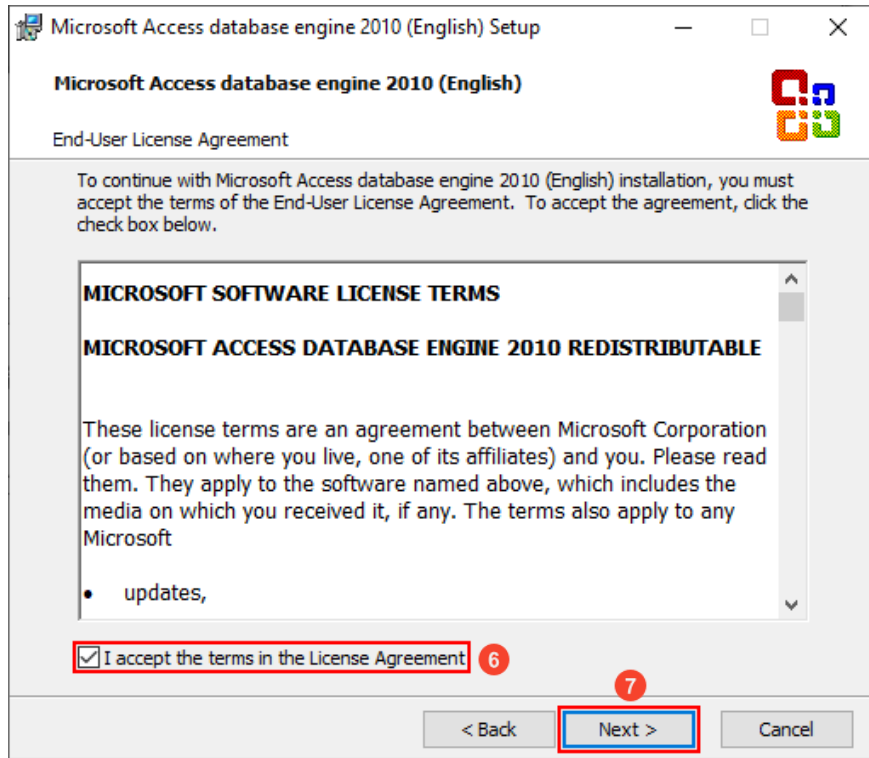
รูปที่ 2.3. เลือกติดตั้งโปรแกรม “Access Database Engine” ตาม “System type”

ให้ผู้ใช้ทำการกดปุ่ม “Next” ดังรูปที่ 2.4.



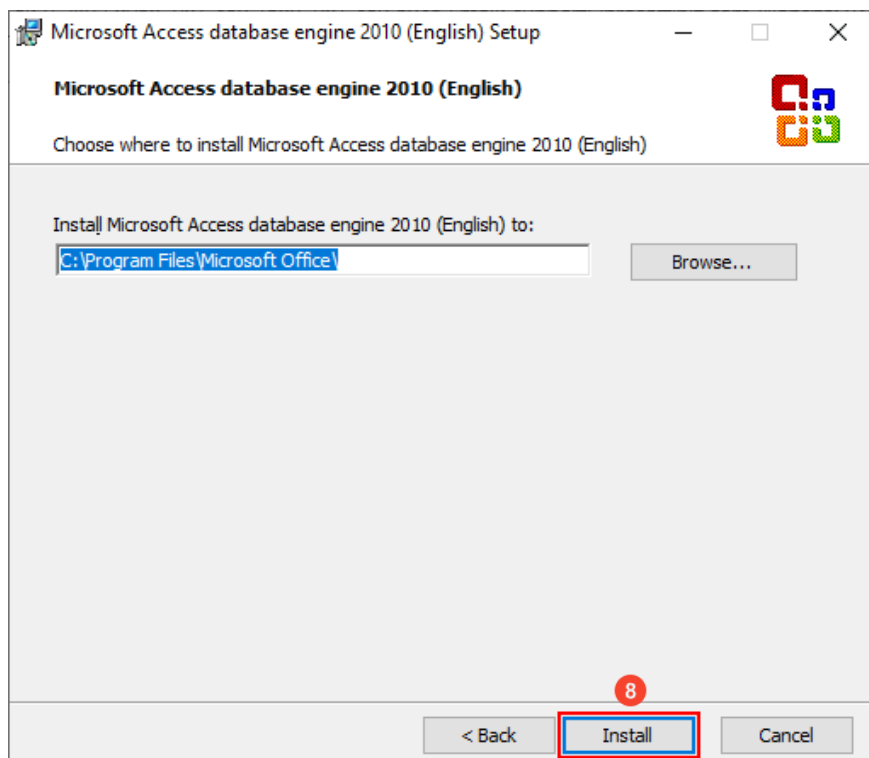
รูปที่ 2.4. การติดตั้งโปรแกรม “Access Database Engine”

ระบบจะแสดงหน้าจอรายละเอียดสัญญาการติดตั้ง เมื่อผู้ใช้ได้มีการอ่านรายละเอียดดังกล่าวเรียบร้อยแล้ว สามารถกดปุ่ม “I accept the terms in the License Agreement” เพื่อยืนยันเงื่อนไข และให้กดปุ่ม “Next” เพื่อไปยังหน้าถัดไป ดังรูปที่ 2.5.



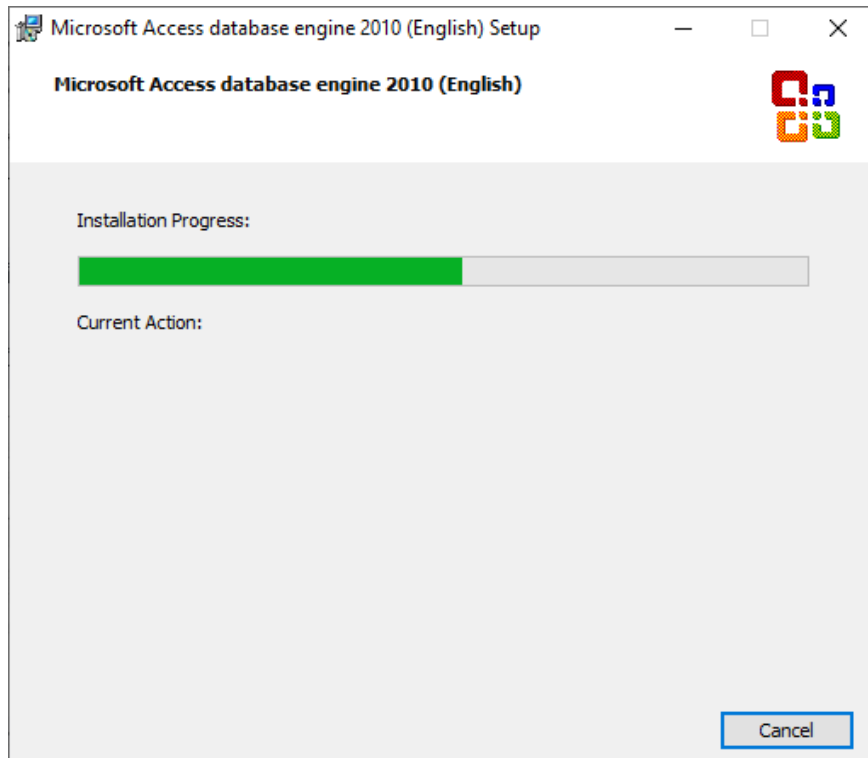
รูปที่ 2.5. ยืนยันสัญญาเงื่อนไขการติดตั้งโปรแกรม “Access Database Engine”

ระบบจะ Default สำหรับ Path ที่ติดตั้งโปรแกรมให้อัตโนมัติ ให้ผู้ใช้กดปุ่ม “Install” เพื่อติดตั้งโปรแกรม ดังรูปที่ 2.6.



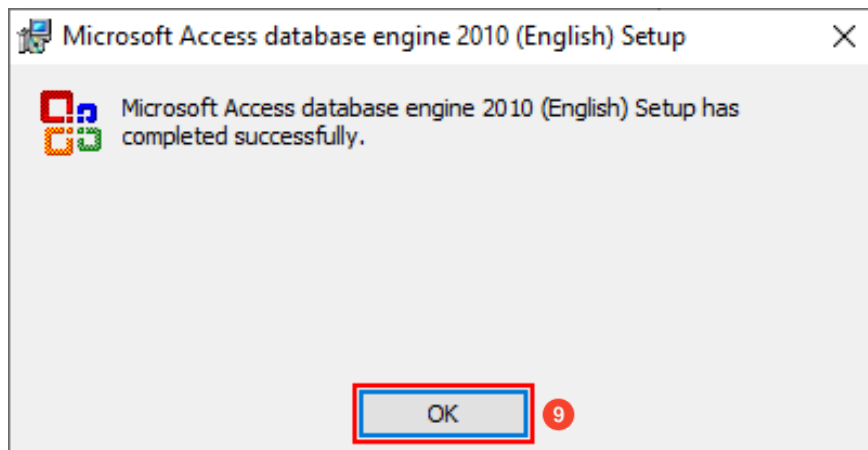
รูปที่ 2.6. การระบุ Path ติดตั้งโปรแกรม

ให้ผู้ใช้รอซึ่กัรระบบกำลังประมวลผลข้อมูลการติดตั้งโปรแกรม ดังรูปที่ 2.7.



รูปที่ 2.7. ระบบประมวลผลข้อมูลการติดตั้งโปรแกรม

เมื่อระบบประมวลผลการติดตั้งโปรแกรมเสร็จเรียบร้อยแล้ว ให้ผู้ใช้ทำการกดปุ่ม “OK” ดังรูปที่ 2.8.



รูปที่ 2.8. แสดงผลการติดตั้งแล้วเสร็จ